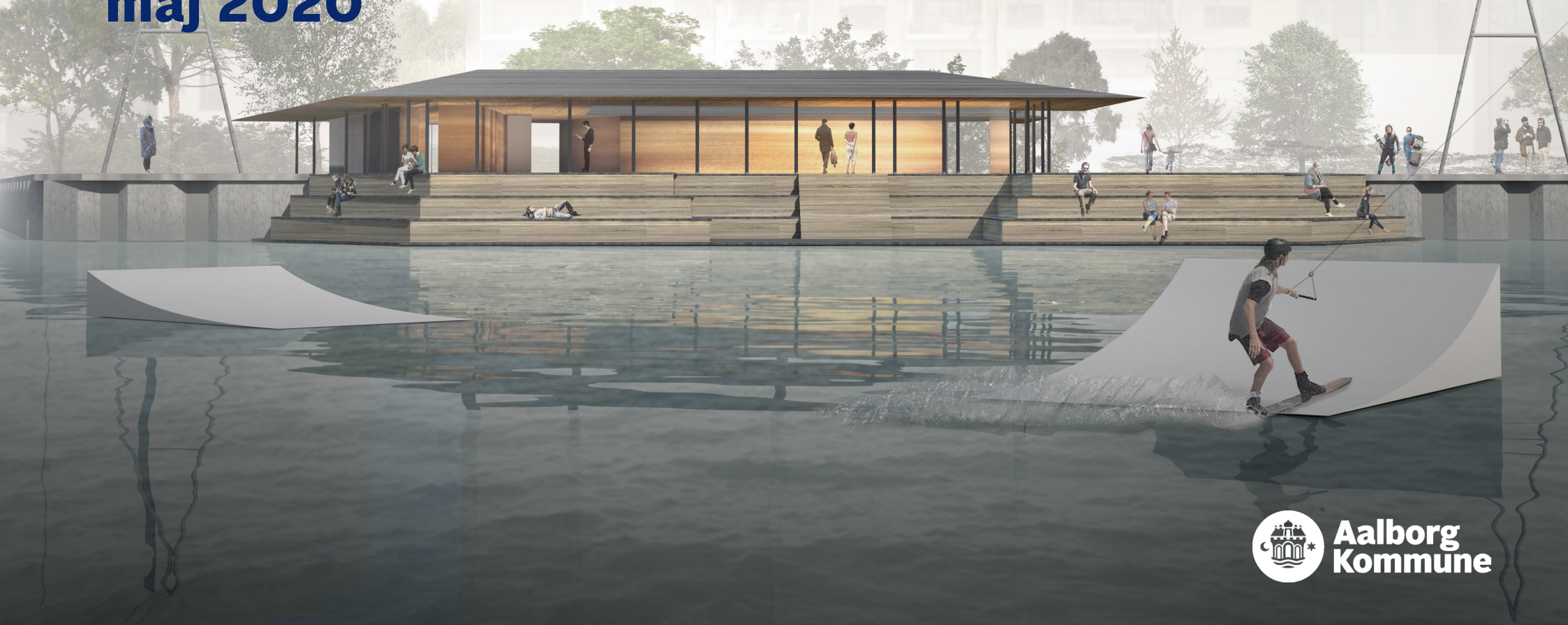


# Vision for Fjordklubhuse i Aalborg

maj 2020





# Forord

Limfjorden har altid haft stor betydning for Aalborg og givet identitet til byen og landskabet, både som købstad, industriby og som moderne storby. Det er omkring Limfjorden byens udvikling har fundet sted og det er her, byens borgere har arbejdet og fundet mulighed for rekreation og fritidsaktiviteter. Limfjorden er det stærke og bestandige element, som hele tiden bidrager i byens transformation.

Der har i en årrække været fokus på at omdanne områder langs fjorden til nye attraktive by- og boligområder, med fokus på byggeriet, det urbane og bylivet. Nu skal der raffineres ved stadig at sikre tilgængelighed til fjorden, men også plads til det netværk af rekreative områder langs fjorden, der kan være med til skabe stor værdi for både byen og borgerne.

Arkitektonisk kvalitet kan være løftestang for udviklingen af den gode by, det gælder også de rekreative områder langs fjorden. Aalborg Kommunes nye arkitekturpolitik lægger op til at understøtte tiltag, der giver særlig identitet og karakter til et område og indsatser, der kan binde områder sammen og understøtte fællesskaber.

Denne vision er udarbejdet for et projekt, der indeholder en række nye mindre fjordklub huse langs fjorden, der med en unik arkitektur og moderne fritidsfaciliteter kan være med til at skabe attraktive steder og destinationer, både blandt de nye urbane byområder, blandt det eksisterende fritidsliv og i det mere landskabelige grønne.

Dokumentet indledes med en status på Aalborg - byen ved fjorden, og fritidslivet både det rekreative og sportslige. Herefter følger et afsnit, der gennem eksempler beskriver visionen for de nye huse langs fjorden.

Til sidst afsluttes med de konkrete krav og en fælles platform for hvordan de nye byggerier skal udformes og opføres.











# Aalborg - byen ved fjorden

Limfjorden er en stor attraktion for Aalborg og dens borgere, og der er en lang tradition for at anvende fjorden og de tilstødende arealer til rekreation og sejlsportsaktiviteter. De steder og sammenhænge der skabes mellem bygninger, landskab og brugere langs fjorden, er en vigtig del af Aalborgs DNA og bidrager til Aalborgs udvikling som den moderne storby for mennesker.

## Aalborgs udvikling og transformation langs Limfjorden

Aalborgs beliggenhed ved Limfjorden har altid haft en stor betydning for byen, og er en stor del af byens historie og identitet. Først som næringsvej for handel, senere som bagside til industrien og nu i den moderne videnby, som en del af fundamentet for et helstøbt dagligt liv i byen.

De seneste 30 års udvikling og transformation langs Limfjorden har ændret både Aalborgs identitet, men også skyline langs fjorden. Tidligere industriområder er omdannet til boliger, kultur, undervisning og rekreative funktioner. Der er flere steder bygget tæt og bymæssigt, men i takt med denne udbygning er der udviklet et stigende fokus på at holde fast i eksisterende rekreative kvaliteter, og skabe nye grønne kvalitetsfyldte opholdsområder og fritidsfunktioner langs fjorden, til glæde for både de lokale beboere i de enkelte bydele, men også for byens borgere og turister.

Udviklingen langs fjorden har også stor betydning for Aalborgs rolle som "Hovedstaden i Region Norddanmark". Derfor er sammenfletningen mellem fjordlandskabet og byen også med som et tema i Aalborg Kommunes nye hovedstruktur, da det rummer potentialer for store oplevelser, fra storbykvalitet til naturoplevelser.



Alle de nye funktioner og nye byområder langs fjorden begynder at tegne en ny profil af Aalborg langs fjorden, det byggede miljø i sammenhæng med fjordlandskabet, fra de små bådehuse i Fjordbyens grønne områder til de høje huse i Østre Havns mere urbane kontekst. Mangfoldigheden og diversiteten er stor, men der har i en årrække været mest fokus på byggeriet, det urbane og bylivet. Det fokus skal flyttes til at sikre plads til fritidsaktiviteter og rekreation og styrke samspillet mellem fjordlandskabet, byen og borgerne .

## Limfjorden - et identitetsskabende landskab i Aalborg

Limfjorden er det stærkeste karaktergivende landskabstræk i Aalborg. Mange af byens oplevelser findes på og ved Limfjorden, og tilføjer Aalborg Kommune identitet og store naturmæssige og rekreative værdier og muligheder. Limfjorden er på en gang både det mest samlende og adskillende element i kommunen, og bidrager med sin volumen og symbolværdi til at skabe identitet for byen. Det er samtidig det mest genkendelige og bestandige, mens byen omkring fjorden ændrer sig både ift. det byggede miljø og det funktionelle.

Nogle steder langs fjorden kan noget særligt i kraft af deres beliggenhed på et særligt punkt eller i sammenhæng med andre rekreative områder. Placeringen kan være et særligt udsigtspunkt, hvorfra man kun herfra har en særlig udsigt, eller man kan sidde i fred eller i en park, hvor området er større, og der er mange rekreative muligheder.

Fjorden er samtidig alles eje og det skal den blive ved med at være. I byen kan der være rift om pladsen til ophold ude og muligheden for at komme ned til vandet og nyde freden og udsigten, se på aktiviteter eller måske selv deltage i dem er derfor vigtig for borgerne.

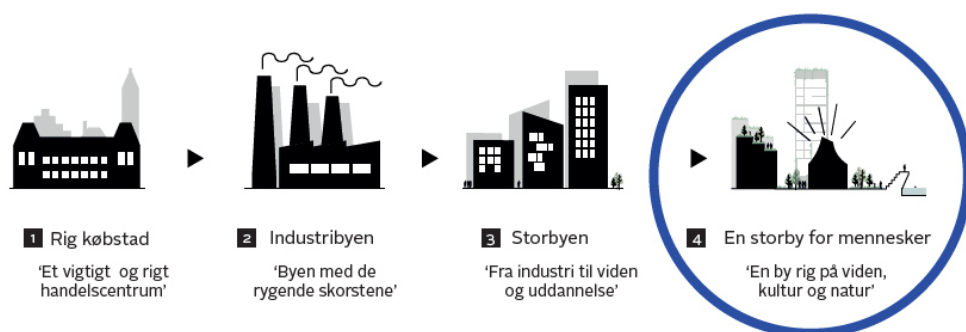


Illustration fra Aalborg Kommunes Arkitekturpolitik, der viser Aalborgs udvikling, fra "Rigtig Købstad" til "En storby for mennesker". Illustration Cobe Arkitekter.

## Arkitektonisk kvalitet som løftestang for byudviklingen

I 2019 vedtog Byrådet i Aalborg en ny arkitekturpolitik for Aalborg Kommune.

Arkitekturpolitikken skal understøtte, at arkitekturen kan være løftestang for udviklingen af den gode by. Arkitektur kan være et slagkraftigt middel og værktøj til at binde et område sammen og understøtte fællesskaber, ligesom det kan give en særlig identitet og karakter til et område. Kunsten at skabe god arkitektur handler om at bygge kvalitetsfyldte fysiske rammer for livsudfoldelse, samt sikre det gode samspil mellem de funktioner, som bygningerne skaber rammer for, inde og ude. Det er derfor synergien mellem bygninger, landskaber, funktioner og mennesker der kan skabe grundlaget for en mangfoldig, inkluderende og bæredygtig by.

Aalborg har mange eksempler på at en bevidst satsning på arkitektur kan være med til at drive en særlig byudvikling. Flere projekter langs Limfjorden, fra de højt profilerede projekter som fx Musikkens Hus til de mere 'brede' projekter som offentlige byrum langs Havnefronten og Vestre Fjordpark, har i udviklingen i høj grad været drevet af fokus på at skabe god kvalitetsfyldt arkitektur.

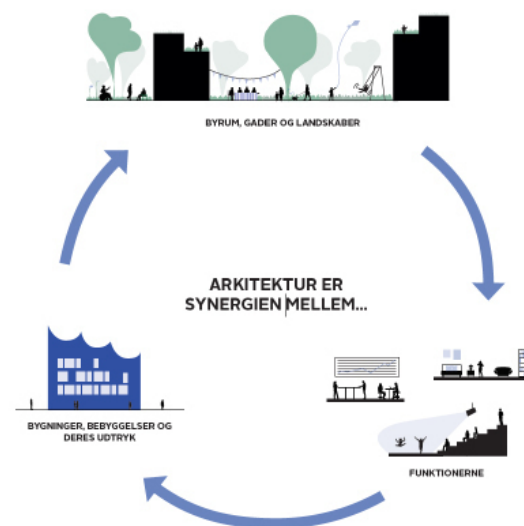


Illustration fra Aalborg Kommunes Arkitekturpolitik, der viser at god arkitektur skabes i en synergi mellem bygninger, byrum og funktioner, Illustration Cobe Arkitekter.





# Fritids landskabet

Fjorden er en helt naturlig del af Aalborg Kommunes DNA. Det gælder også for de mange fritidsbrugere, både i foreningslivet, og blandt de selvorganiserede brugere, som bruger fjorden og kysten til rekreation, motion og oplevelser.

## Fritidsliv og rekreation langs Limfjorden

Fjorden er en stor og væsentlig arena for foreningslivet i Aalborg Kommune. Der findes en lang række sejl- og søsportsklubber langs fjorden.

Særligt tydeligt er det ved Søsportsvej og i Vestre Fjordpark, hvor en lang række foreninger er samlet, men også ved fritidshavne, åer og søer er der et mangfoldigt foreningsliv med vandet som omdrejningspunkt. Det kan lyde paradoksalt, men selv om fjorden har signifikant betydning for Aalborg Kommune og vi har et rigt foreningsliv, så er der mangel på tilgængelighed til fjorden. Der mangler faciliteter hvor man trygt og sikkert kan gøre ophold eller sætte sin havkajak, SUP-board eller lignende i vandet. De seneste 10 år er der sket en stor udvikling i antallet af brugere både i foreningsregi og som selvorganiserede fritidsbrugere, der har fjorden som primær fritidsfacilitet, og undersøgelser viser, at interessen fortsat vokser.

En af visionerne i Aalborg Kommunes Fritidspolitik går på at sikre fritidslivet egnede rammer og skabe en fleksibel anvendelse, så fritidsfaciliteter udnyttes bedst muligt og af så mange som muligt. Så med de nye maritime muligheder for selvorganiserede aktiviteter er det vigtigt, at tænke nye faciliteter ind i og langs fjorden.

Erfaringer viser også, at der i de selvorganiserede miljøer hurtigt kommer et ønske om inkluderende fællesskaber og faciliteter, der kan imødekomme fællesskabet. Derfor vil maritime foreningshuse langs fjorden også være med til at understøtte en af Fritidspolitikens øvrige visioner om at sikre, at der er et bredt udbud af forenings- og fritidsaktiviteter i rimelig nærhed af alle borgere.

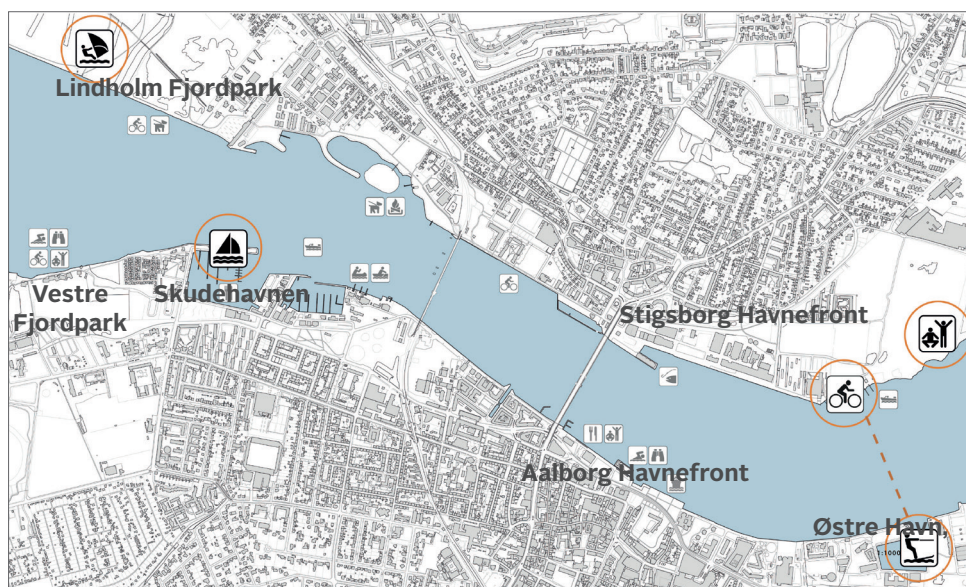




Men fjorden som ramme for aktivitet er ikke kun vigtig for de sportslige og foreningsbaserede aktiviteter, det handler i høj grad også om hverdagens aktiviteter og oplevelser i naturen. I Aalborg Kommunes politik for Natur, Parker og Udeliv er det et mål at tilbyde gode muligheder for et attraktivt, aktivt og alsidigt udeliv. Der skal skabes rammer der fremmer både fysisk, mental og social sundhed og bidrager til mulighederne for leg, motion og samvær i byens rum. Områderne langs fjorden understøtter i høj grad ovenstående mål og borgernes behov for grønne områder med rekreative aktiviteter, fra det stille og fredelige, til aktiviteter der fylder mere.

Det har altid været attraktivt at gå og cykle langs vandet og komme helt ned til vandkanten og siden de tidligere industriarealer er blevet frigivet, er havnefronternes rekreative ruter og landskaber blevet udviklet med en øget tilgængelighed til fjorden. Men vi er ikke helt i mål. Der er stadig flere steder, hvor man møder "bagsiden af byen", hvor man brugte vandet som affaldsplads. Her er det ikke trygt og sikkert at gå i vandet med sin båd eller lade børn soppe i vandkanten. Andre steder er kanterne høje og der er langt ned til vandet, eller områderne virker private og lukkede.

Nye bygninger og opholdssteder kan samtidig være med til at øge anvendelsen af vandet og vandkanten, når der kan søges ly og læ, opmagasineres grej og rumme grupper og personer på tværs af skel og tilhørsforhold. På den måde øges de rekreative muligheder ved vandet langs Limfjorden.



Kort der viser de mange forskellige aktivitetsmuligheder langs Limfjorden



Foto: Arkitekt Reulf Ramstadt



# Fjordklubhuse langs Limfjorden

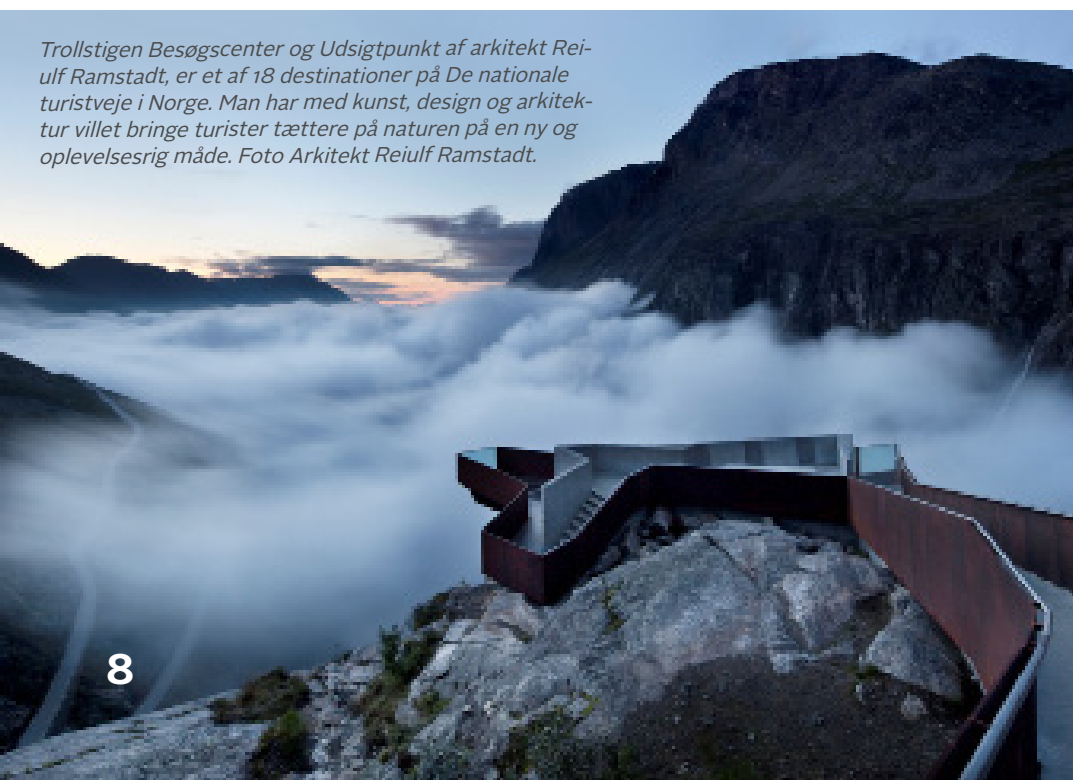
Alle fjordklubhusene, placeret forskellige steder langs fjorden, skal opføres med en unik, stærk arkitektonisk profil, men med en sammenhæng og genkendelighed. Et katalog af åbningsbilleder, viser med eksempler, hvordan Vision for fjordklubhuse i Aalborg kan realiseres.

Aalborg Kommune har udviklet en vision for fjordklubhuse i Aalborg. Den internationalt anerkendte arkitekt Reiulf Ramstadt, har bidraget til visionen, ved at tegne en række eksempler på byggerierne. Reiulf Ramstadt har skabt projekter over hele verden, men er nok mest kendt for Trolstigen besøgscenter og udkigsplatform på de Nationale turistveje i Norge. Lokalt er han pt. ved at færdiggøre Kornets Hus i Hjørring, som er et projekt, der er blevet til i samarbejde med Real Dania. Det, der altid kendetegner hans projekter er, at de alle har en stærk arkitektur og fortælling ift. historien og stedet han bygger på, ligesom de er meget enkle og med en meget fin detaljering, der gør projekterne meget raffinerede, uden at være prangende.

Det er målet at få skabt en række byggerier langs fjorden, med en unik, men tidløs arkitektur flot tilpasset konteksten og landskabet. Arkitekturen skal samtidig repræsentere en stærk nytteværdi ift. fritidsaktiviteter og rekreation, ligesom den skal være realiserbar og have høj kvalitet. De foreløbige skitser der er tegnet på en række steder, skal betragtes som åbningsbilleder og eksempler på, hvordan nye klubhuse og steder udformes langs Limfjorden. De er alle tænkt opført i træ, som en kontrast til den tætte by i beton og tegl, og i høj integration med landskabet. Det tænkes dog ikke nødvendigvis som ædeltræ, det kan godt være billigere træsorter der er robuste ift. vejr og den daglige brug, men det er måden det bruges på, der er væsentlig.



*Kornets Hus i Hjørring . Illustration Arkitekt Reiulf Ramstadt,*



*Trolstigen Besøgscenter og Udsigtspunkt af arkitekt Reiulf Ramstadt, er et af 18 destinationer på De nationale turistveje i Norge. Man har med kunst, design og arkitektur villet bringe turister tættere på naturen på en ny og oplevelsesrig måde. Foto Arkitekt Reiulf Ramstadt.*



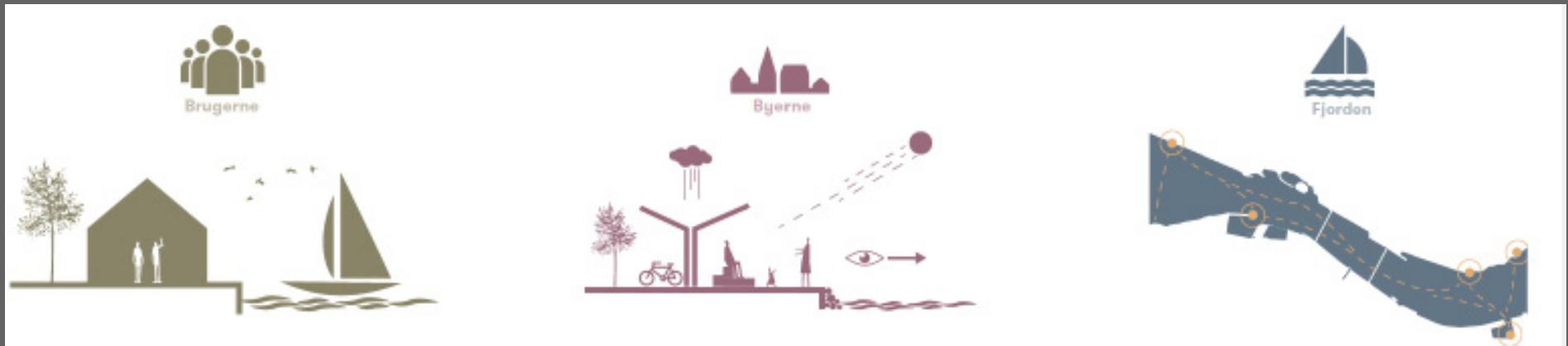
## Målet og metoden

Limfjorden har en stærk forbindelse til både byen og til menneskene, som bor der, og dette samspil er fokus i dette projekt. For strækningerne, både på langs og på tværs af Limfjorden, er det målet at få skabt sammenhængende områder som et attraktivt bindeled mellem byen og vandet. Forskelligheden i områdernes karakter og funktioner er stor, lige fra det meget urbane havneområde med hårde kajkanter til det mere landskabelige grønne fjordlandskab. Det er et stort potentiale, der skal udnyttes, så fjordlandskabet kan opleves som sammenhængende, men med forskellige stedsidentiteter. Ved at designe attraktive ude-områder og byrum i vandkanten kan flere borgere benytte sig af de mange aktiviteter og oplevelser, som fjordlandskabet tilbyder.

Dette projekt forsøger at introducere punkter i landskabet som et ekstra lag på byens netværker, som knytter sig til og benytter, den natur som omgiver byen. Dette skal skabe en bredere relation til fjorden, som går udover den enkelte lokalitet, og strækker sig langs hele fjorden, både i fysisk sammenspil og i sammenspillet mellem de mennesker der benytter sig af stederne. De enkelte steder og aktiviteter skal derved bindes sammen i et større rekreativt netværk. For at opnå dette skal Limfjorden være let tilgængelig for alle, og med gode cykel- og gang forhold, der kan forstærke forbindelsen mellem aktivitetscentrene, også på tværs af fjorden.

Det er visionen at klubhuse langs fjorden skal sætte et tydeligt samlet visuelt udtryk på det, som kan opleves som en række "lysende lanterner i landskabet". Limfjordens rolle kan tydeliggøres i form af nye sigtelinjer, broer eller og sejlruiter mellem disse unikke punkter, som markerer sig som nye muligheder for rekreativt ophold langs fjorden. Der planlægges eksempelvis for en ny cykelgangbro mellem Østre Havn og Stigsborg Havnefront. Kulturbroen, der er etableret som en del af jernbanebroen til fodgængere og cyklister, har vist sig at være en stor succes, både som transportkorridor, men ikke mindst ift. oplevelsen af en tættere sammenhæng mellem byområderne langs fjorden.

Samtidig får brugerne af klubhusene gode steder at være og mulighed for at udvikle sine vandsportsinteresser, og kan samtidig interagere med de forbipasserende der opholder sig omkring og på bygningerne. Dette skal på sigt give et stigende antal medlemmer i klubberne og forøge aktiviteterne på vandet, som vil give Aalborg ry for at være en ledende destination for både vandsport og arkitektur langs havnen.



*Brugerne af klubhusene får et unikt sted at udvikle deres forskellige sejlsportsgrene og interagere med forbipasserende, som opholder sig omkring og på bygningerne.*

*Aalborg får attraktive destinationer med gode udendørs opholdsområder og gode cykel- og gangstier både på langs og på tværs af fjorden.*

*Limfjorden skal være let tilgængelig for alle. Limfjordens centrale rolle forstærkes og tydeliggøres også i form af nye forbindelser mellem punkterne i landskabet.*





Foto: Reilulf Ramstadt



Illustration: Arkitekt Reilulf Ramstadt



## Visioner for de nye destinationer og deres brugere

Der er aktuelt en række steder langs fjorden, hvor der er klubber og bygherrer, der har konkrete ønsker om projekter til fjordklubhuse.

De konkrete projekter vi kender til lige pt., er nedenstående beskrevet som en del af projektet "Lanterner langs Limfjorden", der udgør eksempler på at omsætte visionen for fjordklubhuse i Aalborg.

### Østre Havn, Aalborg Cablepark og café

Østre Havn området har været under omdannelse over en længere årrække, hvor der er opført boliger, kontorer, butikker mv. Aalborg Cable Park (AACP) blev etableret som en midlertidig funktion under planlægningsprocessen, til at skabe aktivitet og liv omkring havnebassinet. Det har vist sig at være en stor succes, og klubben ønsker sig derfor permanente lokaler. Det er samtidig planlagt, at der skal etableres en park, Østre Havnepark og en café. Det er tanken, at AACP og caféen skal bo under samme tag, både inde og ude. Det er visionen, at Aalborg Cable Park og café sammen med Østre Havnepark bliver et udflugtsmål og mødested på Østre Havn, både for gæster og områdets beboere. Den nye bygning skal både orienteres ud mod havnebassinet og havneparken, med en naturlig overgang mellem landskab og bygning. Idéen med bygningen er, at den forholder sig til den menneskelige skala i 1 etage i en meget let konstruktion i træ, som står i stærk kontrast til den urbane kontekst, i en større skala, der er kendetegnende for Østre Havn. Både klubbens funktioner, caféen og parken er alle tilbud der med deres aktiviteter, kan være med til at skabe et attraktivt liv og tilhørssted i et nyt byområde.

### Skudehavnen , Sejlerstue og Vestre Bådelaug

Skudehavnen og dens omgivelser indgår som en del af planlægningen af området ved Limfjordsværftet. Pieren udgør en af de rekreative muligheder for at komme helt ud til vandkanten og nyde udsigten over fjorden og betragte de mange sejlere og sejlerlivet/bådelivet i havnen. I dag kendetegnes den ved en åben græsbeklædt spids, mens resten af pieren er udlagt til et parkeringsområde. På pieren i Skudehavnen er i dag placeret en sejlerstue, hvor Vestre Bådelaug, en af fem sejlkubber i Aalborg, hører til, ud over i deres klubhus ved Vestre Bådelaug. Skudehavnen bliver årligt besejlet af et meget stort antal gæstesejlere, og det er et ønske at få etableret nogle nye moderne faciliteter på pieren, som både kan bruges af gæster, medlemmer af klubben, men også af andre potentielle interessenter og den almene borger.

Det er derfor den overordnede idé med et nyt hus, at få skabt en destination med offentlig adgang og grøn karakter, et udflugtsmål, der kan mere end bare være en sejlerstue, men et hus der kan bruges hele døgnet og af flere forskellige målgrupper til fritid og rekreation.





Lindholm Fjordpark, området, hvor Surfklubben holder til i dag.



Visualisering af ny bebyggelse ved Stigsborg Havnefront, set fra den nye cykel-gangbro. Arkitema Architects.



Pieren på Skudehavnen, hvor den nye sejlerstue tænkes opført, det røde sejlerårnet ses i baggrunden.



Stigsborg Havnefront der i de næste mange år omdannes til et helt nyt byområde

Lindholm Fjordpark

Lindholm Strandpark

Vestre Fjordpark

Skudehavnen

Stigsborg Havnefront

Aalborg Havnefront

Østre Havn



Skudehavnen, med plads til lystsejlere og træskibe.



Østre Havn, set fra den anden side af havnebassinet.



Østre Havn, ved havnepromenade hvor den nye havnepark og klubhus/cafe tænkes opført.





Visualisering af idé til nyt klubhus for Cable Park og ny cafe., Østre Havn.  
Arkitekt Reiulf Ramstadt

### Lindholm Fjordpark, Nordjysk Windsurfing Klub

Lindholm Fjordpark er et stort naturområde forbundet med stier til Lindholm By, Brygge og Strandpark langs den nordlige side af fjorden. Det er i dag et yndet mål for gåture, udflugtsmål for roere og overnatning i shelters. Det er målet, at området bevares som et grønt rekreativt område. Nordjysk Windsurfing Klub fik i 2002 deres nuværende klubhus etableret på stedet. Det er en klub i rivende udvikling med et kraftigt stigende medlems-tal og nye aktiviteter bl.a. SUP (stand up paddle ), som er en meget populær vandsport. Det er et ønske, at klubhuset i fremtiden placeres tættere på vandet, hvor der dog gæl-der strandbeskyttelseslinjer som i givet fald skal ophæves. Det nye klubhus foreslås pla-ceret med en flot langstrakt udsigt over Limfjorden. Det skal både kunne fungere som et klubhus, opholdsområde og udsigtspunkt. Det skal være synligt på afstand og invitere til besøg af forbigående med lettere adgang til vandet og for klubben mere plads til at facilitere surfing.

### Stigsborg Havnefront, Fjordplads og Strandplads

Stigsborg Havnefront er et af Danmarks største kystnære udviklingsprojekter og bliver en helt ny bydel i Aalborg, med en udvikling der forventes at vare over 25 -30 år. Der opføres boliger, offentlige institutioner som skole, plejehjem og daginstitutioner samt mindre erhverv. Herudover anlægges også en stor naturpræget park, Stigsparken. Der arbejdes også på at etablere endnu en cykel-gangforbindelse mellem bydelene Stigsborg Havnefront og Østre Havn i Aalborg. På Stigsborg Havnefront er der flere idéer til placering af fjordklubhuse.

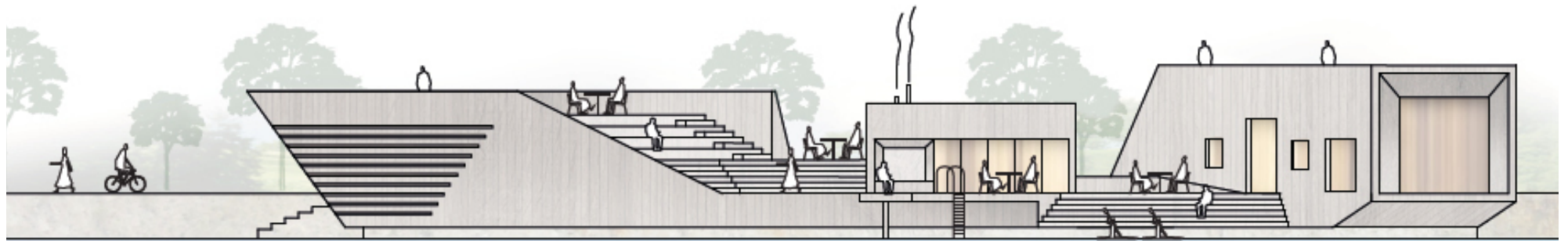
Det ene er ved Fjordpladsen, en urban placering i forlængelse af en kommende bro, og overgang mellem havnepromenade og kyst. Det er visionen, at en bygning på dette sted, med en unik form og arkitektur, skal opføre til ophold med en række plateauer og kanter, som kan anvendes som siddepladser og samtidig tilbyde kontakt til vandet, læ for vinden og et spændende café-miljø.

Den anden er ved Strandpladsen, en mere landskabelig placering, som fx kan indeholde lokaler til et lokalt bådelaug, foreninger, skoletjenesten og naturskole. Det er visionen, at et klubhus på dette sted skal have stor integration med landskabet, sammenhæng mel-lem aktiviteter ude og inde og lokaler der flexibelt kan anvendes af forskellige brugere. Det er især lokaler, der kan bruges til undervisnings- og fritidsaktiviteter af bydelens nye børne- og ungeunivers der efterspørges. Udeskole ved fjorden, udeværksted med udekøkken, opbevaring af saltvandstrailere med undervisningsgrej, vaders til børn etc. Herudover fjordhaver og platforme, hvorfra familier kan fange krabber i vandkanten.

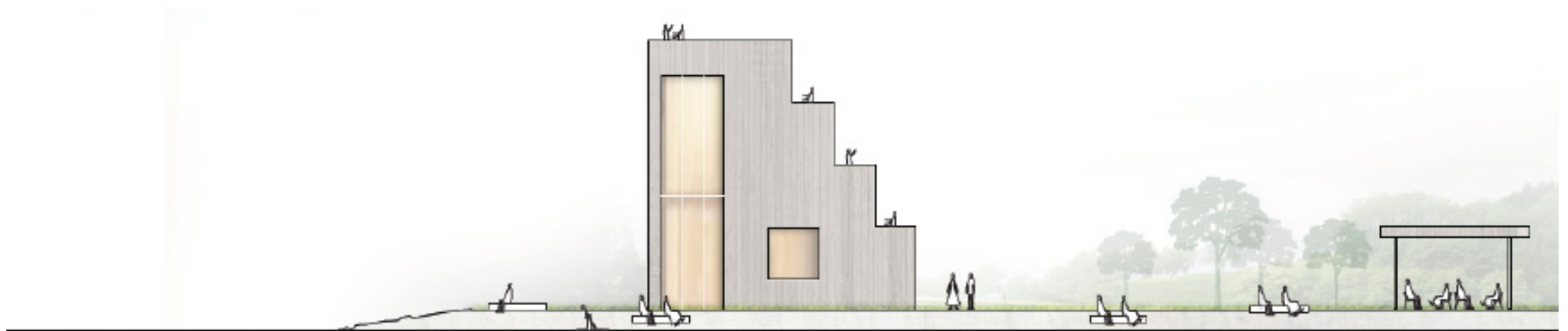


Visualisering af idé til nyt klubhus til  
Nordjysk Windsurfing klub , Lindholm Fjordpark  
Arkitekt Reiulf Ramstadt Arkitekter.





*Idéskitse af platform/hus ved Fjordpladsen, Stigsborg Havnefront. Arkitekt Reiulf Ramstادت.*



*Idéskitse til ny Sejlerstue, på Skudehavnen. Arkitekt Reiulf Ramstادت*



# Kvalitetsprogram

Der vil blive stillet en række krav til sammenhæng, arkitektonisk kvalitet, robusthed, funktion, identitet og tilpasning til stedet, når fjordklubhusene skal bygges på prominente beliggenheder langs Limfjorden. Det bliver med afsæt i Aalborg Kommunes Arkitekturpolitik og kaldes her for kvalitetsprogram.

Kvalitetsprogrammet tager udgangspunkt i Aalborg Kommunes Arkitekturpolitik, som arbejder på forskellige skalatrinn, så både forholdet til byen, bygningen, byrummet og detaljen tages i betragtning. På alle niveauer og tilsammen sikrer det både værdiskabelse, god byggeskik og gode møder mellem mennesker, bebyggelser og byrum. Det handler dybest set om at få skabt den røde tråd gennem projekterne, både samlet set og hver for sig, så der kan skabes den interaktion mellem brugerne, byen og fjorden som visionen foreskriver.

Kvalitetsprogrammet er inddelt i temaer, der afspejler ovenstående niveauer, som samtidig alle tager hensyn til samspillet mellem fjorden, byen og borgeren.

## Fjordlandskabet, sammenhæng og identitet

Projekterne skal

- udformes med respekt for fjordlandskabet, både i den bymæssige og i den grønne landskabelige kontekst
- sikre et arkitektonisk slægtskab og genkendelighed mellem alle projekter langs fjorden
- sikre god tilgængelighed til vandet og Limfjorden primært for borgeren, men også for brugerne på alle destinationer
- bidrage til udvikling og nytænkningen af det samlede udbud af aktivitets- og fritidsudbud langs Limfjorden

Foto: Reiulf Ramstادت



## Stedet og destinationen

Projekterne skal udvikles så de

- bidrager til at skabe en ny destination og identitet på hver lokalitet, markante og indpassede på samme tid
- tager udgangspunkt i stedet og skaber værdi i lokalmiljøet, både hvad angår form og funktion
- er multianvendelige både som bygning og udendørs opholdsområde, de skal kunne bruges af mange forskellige målgrupper over døgnet og året
- skaber gode attraktive uderum for både brugere og borgere, med læ, opholds- og oplevelsesmuligheder

## Bygninger og anvendelse

Projekterne skal udvikles så de

- hver for sig udgør en unik og genkendelig arkitektur, med konsekvente og raffinerede detaljer
- skaber åbenhed og god sammenhæng mellem ude og inde, med gode kantzoner
- er realistiske at opføre ift. en rimelig økonomisk ramme
- opføres, så de er robuste, driftssikre og fleksible og afspejler funktionen og brugen
- indeholder gode indendørs rum med godt dagslys i opholdsrum

## Proces for opførelse af klubhuse langs fjorden

De forskellige projekter, der er præsenteret i ovenstående afsnit, er på forskellige stadier af et udviklingstrin og vil blive opført på forskellige tidspunkter.

Det forventes at der for hvert projekt dannes en projektgruppe med involvering af de nødvendige parter fx bygherrer, brugere og myndigheder.

Denne vision, med tilhørende kvalitetsprogram, vil danne grundlag for projekternes udvikling, godkendelse og gennemførelse.

*Link til hjemmeside med **Aalborg Kommunes Arkitekturpolitik***



*Vestre Fjordpark (billedet både ovenfor og her) er et godt eksempel på et fritidsanlæg, der er flot indpasset i landskabet, udført med multianvendelige rum og en flot unik arkitektur.*





---

## By- og Landskabsforvaltningen

Stigsborg Brygge 5  
9400 Nørresundby

Tlf. 9931 2000  
[www.aalborg.dk](http://www.aalborg.dk)